

**OU**

Déduction du forfait kilométrique (Si Véhicule de Tourisme, dont vous êtes personnellement propriétaire ou crédit-preneur) : application du barème de l'Administration au kilométrage professionnel réalisé avec le véhicule.

Kilométrage domicile-travail limité à 40 kilomètres si convenance personnelle.

**- Frais de repas :**

Repas pris seul : déductibles, pour la part supérieure à 5,35 € et inférieure à 20,70 € (pour 2024).

Exemple : repas de 10,00 € :

- Déductible : 10,00 – 5,35 = 4,65 € (TTC)
- Non déductible : 5,35 €

*N.B. : Seuils revus chaque année*

Cette règle s'applique aussi bien aux activités sédentaires qu'aux **activités itinérantes** (agents commerciaux) ne déjeunant jamais au même endroit, et souvent très loin de leur domicile (**Réponse BERCY du 28/07/2006**).

**- Petit outillage :**

Déduction immédiate en charges des matériels dont la valeur est inférieure à 500,00 € HT (sacoche, matériel professionnel). Si valeur supérieure à 500,00 € HT : Immobilisation avec déduction d'amortissements annuels (ordinateur...).

**- Contribution Économique Territoriale (CET) :**

Exonération la première année civile.

La CET est composée de :

**\* La Cotisation Foncière des Entreprises (CFE)**

Imprimé n° 1447-C à déposer avant le 31/12 de la 1ère année.



**Suppression de l'envoi postal des avis de CFE-IFER pour toutes les entreprises depuis 2015. Vous devez donc avoir un espace professionnel sur le site [www.impots.gouv.fr](http://www.impots.gouv.fr).**

**\* La Cotisation sur la Valeur Ajoutée des Entreprises (CVAE)**

Déclarations n° 2035-E et 1330-CVAE (dispense possible via 2035-E) à déposer si recettes supérieures à 152 500 €, mais imposition uniquement si recettes supérieures à 500 000 €.

Progressivement supprimée entre 2023 et 2027.

**- Ordinateur :**

Une dotation aux amortissements peut être déduite ainsi que les frais d'Internet... Au prorata de l'usage professionnel.

**- Crédit d'Impôt Formation Chef d'Entreprise doublé en 2024.**

- formations payantes avec organisme de formation continue et demander les attestations,

- max : 40h x taux horaire SMIC au 31 décembre de l'année x 2

**- Cotisations sociales :**

**Les régimes OBLIGATOIRES** (base = bénéfice + Madelin) :

*Début d'activité : Base Forfaitaire les deux premières années d'activité = 19 % du Plafond Annuel SS (PASS 2024 = 46 368 €)*

**- Allocations Familiales : 0 %** sur les revenus inférieurs à 110 % du plafond SS, augmentation progressive du taux de **0 %** à **3,10 %** pour les revenus compris entre 110 % et 140 % du plafond SS, **3,10 %** au-delà.

**- CSG/CRDS : 9,7 %** (Part déductible fiscalement = 6,8 %).

**- Assurance Maladie :**

**- Maladie - Maternité 1 : 0 %** pour les revenus inférieurs à 40 % du PASS (18 547 €), de **0 %** à **4 %** pour les revenus compris entre 40 % et 60 % du PASS (18 547 € et 27 821 €), de **4 %** à **6,7 %** pour les revenus compris entre 60 % et 110 % du PASS (27 821 € et 51 005 €). Pour les revenus compris entre 110 % du PASS et 5 PASS (231 840 €) taux de **6,7 %**.

Taux de **6,50%** pour la part de revenus supérieurs à 5 PASS.

**- Maladie 2 :** (indemnités journalières) taux de **0,5 %** dans la limite de 5 PASS (231 840 €)

**- Assurance Vieillesse :**

**- Retraite de base :** **17,75 %** jusqu'à 46 368 € (1 PASS) et **0,60 %** au-delà)

**- Retraite complémentaire :** **7 %** dans la limite du plafond spécifique de 42 946 € et **8 %** de 42 946 € à 185 472 € (4 PASS).

**- Invalidité - Décès :** **1,30 %** dans la limite de 46 368 € (1PASS).

### → Recouvrement par la Sécurité Sociale des Indépendants

Pour un début d'activité au 01/01/2024	1ère année
Allocations Familiales*	- €
CSG-CRDS	855 €
- dont CSG déductible	599 €
CFP	116 €
Maladie - Maternité 1*	- €
Maladie 2* (indemnités journalières)	93 €
Retraite de base*	1 564 €
Retraite complémentaire	617 €
Invalidité - Décès*	115 €
<b>TOTAL</b>	<b>3 360 €</b>
<i>Total si exonération de début d'activité (ex-ACRE-ACCRES)</i>	<i>1 588 €</i>

+ régularisation les années suivantes en fonction des revenus réels

\*exonération de début d'activité possible

**À noter que les premières cotisations sont calculées au prorata en fonction de la date de début d'activité, à l'exception de la cotisation indemnités journalières.**

**Cotisations FACULTATIVES Loi Madelin :**

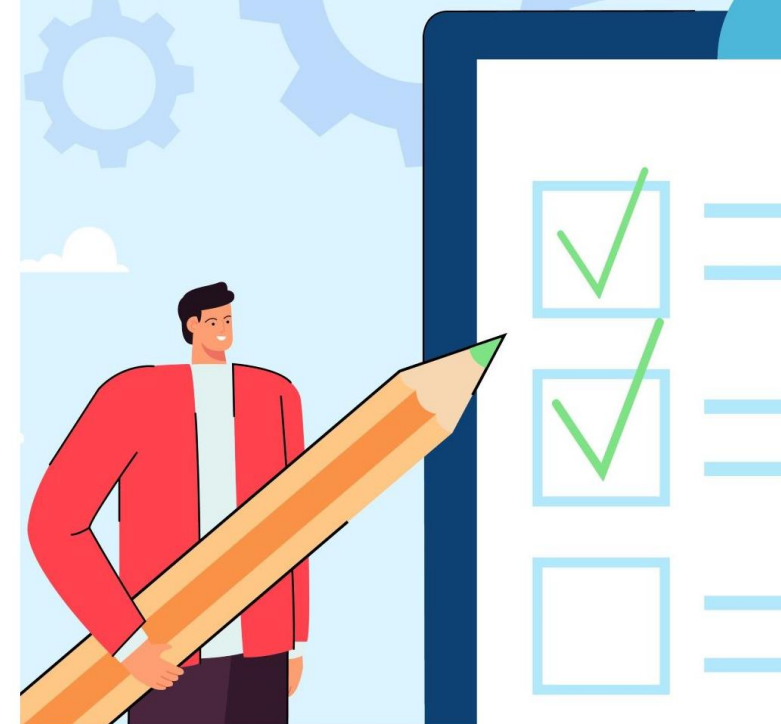
- Prévoyance (pensez à la mutuelle)
- Retraite / PER
- Perte d'emploi subie

**Condition : être à jour de ses cotisations obligatoires.**

# AGENT COMMERCIAL

## FICHE MÉTIER

Édition 2024



☎ 02 23 300 600

✉ [contact@arcolib.fr](mailto:contact@arcolib.fr)

💻 [www.arcolib.fr](http://www.arcolib.fr)

🕒 Du lundi au vendredi de 8 h à 18h

8 place du Colombier  
BP 40415  
35004 RENNES Cedex

1 rue Anita Conti  
56000 VANNES

15 avenue Trudaine  
75009 PARIS

Découvrez notre service de conformité fiscale sur [www.fisca-pass.fr](http://www.fisca-pass.fr)



## 1 – FORMALITÉS ADMINISTRATIVES

L'Agent Commercial doit s'immatriculer au **GREFFE DU TRIBUNAL DE COMMERCE - Registre Spécial des Agents Commerciaux (Circ. ACOSS 2007-056 du 15 mars 2007)**.

Pièces à fournir :

- Contrat original du futur commettant
- Pièce d'Identité
- Justificatif de domicile
- Carte de Sécurité Sociale
- Une déclaration de non-condamnation et de filiation
- Si marié sous régime de la communauté : justificatif de l'information du conjoint des conséquences, sur les biens communs, des éventuelles dettes professionnelles.

**Coût : env. 25 € TTC (au 01/01/2024)**

**Démarches de création d'activité à réaliser en ligne auprès du guichet unique : <https://formalites.entreprises.gouv.fr/>**

## 2 - FISCALITÉ

L'Agent Commercial est le mandataire chargé de négocier pour le compte d'un mandant (signature d'un Mandat) :

- s'il perçoit des commissions → **BNC**
- s'il perçoit des salaires → **Traitements et Salaires**
- s'il effectue des opérations commerciales pour son propre compte → **BIC**

## La taxe sur la valeur ajoutée (TVA)

### I - FRANCHISE EN BASE DE TVA

#### - Principe :

- Pas de TVA sur les commissions facturées ;
- Mention sur les factures : "TVA non applicable : art. 293 B du CGI" ;
- Pas de possibilité de récupérer la TVA sur les dépenses et immobilisations.

#### - Conditions :

Le régime de la Franchise en Base de TVA cesse de s'appliquer lorsque le chiffre d'affaires de l'année excède 39 100 € ou lorsque le chiffre d'affaires est supérieur à 36 800 € durant les deux années précédentes.

#### - En pratique :

Le régime de la Franchise en base est applicable en 2024 lorsque :

→ les recettes 2023 sont inférieures à 36 800 €,

**OU**

→ les recettes 2023 sont comprises entre 36 800 € et 39 100 € et les recettes 2022 sont inférieures à 36 800 €.

## II - ASSUJETTISSEMENT À LA TVA

Si bénéficie de la Franchise en Base, OPTION possible pour la TVA :

- Option à formuler par écrit aux Impôts ;
- Valable au 1er jour du mois ;
- Valable pour 2 années civiles, renouvelable tacitement par période de deux ans.
- Effets de l'Option :
  - Application de la TVA sur les Commissions ;
  - Récupération de la TVA sur les frais et immobilisations ;
  - Crédit de départ sur immobilisations de - de 5 ans.

Si recettes supérieures aux limites de la Franchise en base de TVA :

- Application de la TVA de plein droit

#### - Opérations réalisées avec des clients situés dans d'autres pays de l'UE :

- les Prestations de Services intra communautaires entre Assujettis à TVA (services B to B) sont assujetties au lieu d'établissement du **preneur** (auto-liquidation de la TVA). Il est dorénavant fait obligation au Prestataire (vous) de souscrire une **Déclaration Européenne de Services** (DES) mentionnant ces opérations.

<http://pro.douanes.gouv.fr>

- les Prestations de Services intra communautaires entre un assujetti et un non assujetti (services B to C) sont assujetties à la TVA au lieu d'établissement du **prestataire** (mention de la TVA sur la facture).

Nous attirons donc votre attention sur la nécessité d'établir une **DES** auprès de l'Administration des Douanes (**non production de la DES = amende de 750 €**).

#### - Recettes soumises à différents taux de TVA :

Lorsque les recettes relèvent de différents taux de TVA et/ou sont exonérées, il est impératif d'enregistrer les recettes PAR TAUX DE TVA dans des comptes comptables distincts.

## L'impôt sur le revenu

### I - LE RÉGIME MICRO-BNC

#### - Principe :

Régime simplifié d'imposition, le régime micro-BNC consiste en l'imposition des seules recettes encaissées auxquelles l'Administration applique un abattement forfaitaire de 34 % (Ainsi, le contribuable renonce à déduire les dépenses réellement payées et est imposé sur 66 % de ses recettes).



**Si les frais réels (frais de voiture, cotisations sociales,...) excèdent 34 % des encaissements, ce régime n'est pas intéressant fiscalement.**

#### - Conditions :

Le régime micro-BNC s'applique, en 2024, aux contribuables dont le chiffre d'affaires de 2023 **ou** de 2022 est inférieur au seuil de 77 700 €. Pour les entreprises nouvelles, le régime micro est applicable les deux premières années d'activité quel que soit le chiffre d'affaires de ces deux années.



**Le chiffre d'affaires de N est à ramener sur 365 jours en cas de début d'activité en cours d'année civile pour apprécier le bénéfice du régime micro-BNC en N+2.**

## II - LA DÉCLARATION CONTRÔLÉE (N° 2035)

Applicable sur option ou de plein droit, ce régime permet de déduire les charges réelles de l'activité (voir ci-dessous).

L'option pour la déclaration contrôlée est constituée par le simple dépôt de la déclaration n° 2035 dans les délais légaux.

Lorsqu'il est choisi sur option, le régime de la déclaration contrôlée est valable 1 an. De plus, pour revenir au micro-BNC (si possible en fonction des recettes), la dénonciation doit être faite dans les délais applicables au dépôt de la déclaration 2035 en 2024 pour les revenus 2024.

## 3 – ARCOLIB – VOTRE SÉCURITÉ FISCALE

**ARCOLIB : cotisation 2024 = 192,00 € TTC** (60,00 € TTC si 1ère année d'activité et 36,00 € TTC si micro-BNC).

Cette cotisation est déductible du bénéfice professionnel (sauf micro-BNC car comprise dans l'abattement 34%).

Si vos recettes sont inférieures à 77 700 € et que vous déposez une 2035 SUR OPTION, les frais d'ARCOLIB et de votre expert-comptable peuvent venir **en réduction d'impôt pour 2/3 de leurs montants (max 915 € par an)** dès lors que votre adhésion a été réalisée dans les 5 mois du début d'activité, ou avant le 31 Mai.

**ARCOLIB réalise également un Examen de Conformité Fiscale pour limiter votre risque de contrôle fiscal**, en lien avec votre expert-comptable le cas échéant.

**Plus d'infos sur [www.fisca-pass.fr](http://www.fisca-pass.fr)**



## 4 – CHARGES DÉDUCTIBLES

**Sans être exhaustifs :**

#### - Frais de véhicule :

Déduction des frais réels : Amortissement du véhicule (seulement si vous en êtes personnellement propriétaire), assurance, carburant, entretien, réparations, intérêts d'emprunt .... Au prorata de l'usage professionnel... Mais calcul de plus ou moins-values en cas de changement de véhicule.