

- Contribution Économique Territoriale (CET) :Exonération selon l'**article 1460-5° du CGI**.

Les sages-femmes exerçant également la profession d'infirmière conservent l'exonération totale de CET si l'activité d'infirmière ne présente qu'un caractère tout à fait accessoire.

- Ordinateur :

Une dotation aux amortissements peut être déduite ainsi que les frais d'Internet... Au prorata de l'usage professionnel.

- Cotisation à l'ordre ou un syndicat professionnel :

Déductible du résultat (par exemple CNOSEF, Contribution URPS, FNASF, ...)

Cotisation URPS non due pour les remplaçantes.

- Local professionnel :

* déduction des loyers versés si cabinet loué à un tiers

* déduction possible d'un « loyer à soi-même » si cabinet situé dans l'habitation dont vous êtes propriétaire (sous conditions)

- Forfait blanchissage :

L'Administration admet que les dépenses de blanchissage effectué à domicile puissent être évaluées par référence aux tarifs pratiqués par les blanchisseurs, à condition de :

- justifier du nombre de blouses, draps,...
- justifier du tarif (devis),
- comptabilisation **mensuelle** en comptabilité.

- Crédit d'Impôt Formation Chef d'Entreprise doublé en 2024

- formations payantes avec organisme de formation continue et demander les attestations,

- max : 40h x taux horaire SMIC au 31 décembre de l'année x 2

ET AUSSI...

- Votre téléphone portable,
- Vos frais de formation (ET Crédit d'Impôt)...

- Cotisations sociales :

Les régimes OBLIGATOIRES (base = bénéfice + Madelin) :

Début d'activité : Base Forfaitaire les deux premières années d'activité = 19 % du Plafond Annuel SS (PASS 2024 = 46 368 €)

Les cotisations sont dues à l'URSSAF dès le 1^{er} jour de remplacement (Rep ACOSS du 09/04/2019).

- Allocations Familiales : 0 % sur les revenus inférieurs à 110 % du plafond SS, augmentation progressive du taux de 0 % à 3,1 % pour les revenus compris entre 110 % et 140 % du plafond SS, 3,1 % au-delà

- CSG/CRDS : 9,7 % (Part déductible fiscalement = 6,8 %)

- Assurance Maladie : (Taux progressif de 0 % à 6,5 % dont 6,4 % de prise en charge par la CPAM*) + 0,3 % (Cotisation maladie-indemnités journalières) + taux progressif de 3,25 % à 9,75 % (Contribution additionnelle maladie) des revenus NON conv. ou dépassements

* Assiette de prise en charge = (revenu conventionné) x [1 - (taux URSSAF / 1 + taux URSSAF)]

→ Recouvrement par l'URSSAF

- Assurance Vieillesse :

- Retraite de base : 8,23 % dans la limite de 1 plafond SS + 1,87 % dans la limite de 5 PASS (231 840 € pour 2024)

Forfait 1^{ère} et 2^{ème} année : 890 €

- Retraite complémentaire : 3 108 € + 10,80 % des revenus compris entre 39 413 € et 231 840 €.

Si revenus inférieurs à 85 % du PASS (39 412 € en 2024) : réduction possible de la cotisation forfaitaire.

- Prestations complémentaires de vieillesse : 780 € dont 520 € pris en charge par la CPAM, soit 260 € restant à charge.

Dispense pouvant être accordée lorsque les revenus professionnels sont inférieurs à 3 120 €.

- Régime Invalidité-décès : 351 €

→ Recouvrement par la CARCDSF

Pour un début d'activité au 01/01/2024	1 ^{ère} année
Allocations Familiales*	- €
CSG - CRDS	855 €
- Dont CSG déductible	599 €
CFP	116 €
C.U.R.P.S. (taux 0,3% dans la limite de 232 € pour 2024)	9 €
Maladie y compris indemnités journalières*	56 €
Retraite de base*	890 €
Retraite Complémentaire	3 108 €
Prestations Complémentaires Vieillesse (PCV)	260 €
Invalidité décès - Indemnités Journalières*	351 €
TOTAL	5 645 €
Total si bénéfice de l'ACCRES	4 348 €

+ régularisation les années suivantes en fonction des revenus réels

*exonération de début d'activité possible

Cotisations FACULTATIVES Loi Madelin :

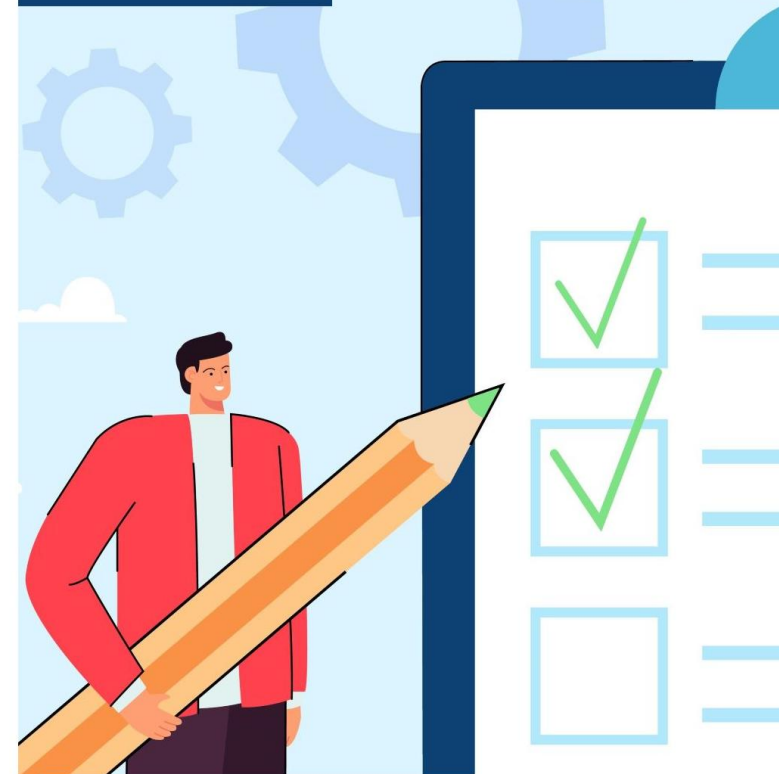
- Prévoyance (pensez à la mutuelle)
- Retraite / PER
- Perte d'emploi subie

Condition : être à jour de ses cotisations obligatoires.

SAGE-FEMME

FICHE MÉTIER

Édition 2024

**ARCOLIB**

AU SERVICE DES ARTISANS, COMMERÇANTS
ET PROFESSIONS LIBÉRALES
www.arcolib.fr

☎ 02 23 300 600

✉ contact@arcolib.fr💻 www.arcolib.fr

Du lundi au vendredi de 8 h à 18h

8 place du Colombier
BP 40415
35004 RENNES Cedex

1 rue Anita Conti
56000 VANNES

15 avenue Trudaine
75009 PARIS

Découvrez notre service de conformité fiscale sur www.fisca-pass.fr



1 – FORMALITÉS ADMINISTRATIVES

A - Inscription au tableau de l'Ordre avec enregistrement du diplôme auprès du Conseil Départemental de l'Ordre des Sages-Femmes de votre lieu d'exercice (et non plus auprès de l'Agence Régionale de Santé / ARS)

→ **délivrance d'une attestation d'inscription sur laquelle est mentionnée le numéro RPPS à 11 chiffres** (numéro de praticien unique et personnel, peu importe le mode d'exercice : libéral ou salarié, remplace le numéro ADELI).

B - Génération automatique de la Carte de Professionnel de Santé (CPS) par l'Agence des Systèmes d'Informations Partagés de Santé (ASIP Santé). Elle est indispensable pour la facturation, et donc la télétransmission des feuilles de soins à la CPAM

C - Inscription CPAM

Formalités en ligne :

- Fiche de renseignements praticiens
- Pièce d'identité
- RIB du compte bancaire à usage professionnel
à défaut, RIB du compte bancaire privé
- le numéro RPPS
- le numéro de sécurité sociale (NIR)

D - Inscription URSSAF & CARCDSF

Les démarches de création d'activité sont à réaliser en ligne auprès du guichet unique :

<https://formalites.entreprises.gouv.fr/>

E - Souscrire une assurance relative à la Responsabilité Civile Professionnelle (RCP)

F - Obligation d'afficher les tarifs dans la salle d'attente ou le lieu d'exercice (décret n°2009-152 du 10/02/09)

G - Autres formalités

- Compte bancaire à usage professionnel (ouvrez un simple compte courant « classique » si admis auprès de votre banque)

- Pensez aussi à votre adhésion à **ARCOLIB**, et aux services d'un cabinet comptable...

H - Aides CPAM

- Aide à la modernisation et à l'informatisation du cabinet
- Contrat d'aide à la première installation (38 000 € sur 5 ans)
- Contrat d'aide à l'installation des sages-femmes (28 000 € sur 5 ans)

<https://ameli.fr/sage-femme/>

2 - FISCALITÉ

I - LE RÉGIME MICRO-BNC

* Principe :

Régime simplifié d'imposition, le régime micro-BNC consiste en l'imposition des seules recettes encaissées auxquelles l'Administration applique un abattement forfaitaire de 34 % (Ainsi, le contribuable renonce à déduire les dépenses réellement payées et est imposé sur 66 % de ses recettes).



Si les frais réels (frais de voiture, cotisations sociales,...) excèdent 34 % des encaissements, ce régime n'est pas intéressant fiscalement

* Conditions :

Le régime micro-BNC s'applique, en 2024, aux contribuables dont le chiffre d'affaires de 2023 ou de 2022 est inférieur au seuil de 77 700 €.

Pour les entreprises nouvelles, le régime micro est applicable les deux premières années d'activité quel que soit le chiffre d'affaires de ces deux années.



Le chiffre d'affaires de N est à ramener sur 365 jours en cas de début d'activité en cours d'année civile pour apprécier le bénéfice du régime micro-BNC en N+2.

II - LA DÉCLARATION CONTRÔLÉE (N°2035)

* De plein droit en 2024, lorsque les chiffres d'affaires de 2022 et de 2023 excèdent le seuil de 77 700 €.

* Sur option, lorsque le régime micro-BNC est applicable mais que le contribuable souhaite déduire ses frais réels.

Lorsqu'il est choisi sur option, le régime de la déclaration contrôlée est valable 1 an. De plus, pour revenir au micro-BNC (si possible en fonction des recettes), la dénonciation doit être faite dans les délais applicables au dépôt de la déclaration 2035 en 2024 pour les revenus 2024.

3 – ARCOLIB – VOTRE SÉCURITÉ FISCALE

ARCOLIB : cotisation 2024 = 192,00 € TTC (60,00 € TTC si 1ère année d'activité et 36,00 € TTC si micro-BNC).

Cette cotisation est déductible du bénéfice professionnel (sauf micro-BNC car comprise dans l'abattement 34%).

Si vos recettes sont inférieures à 77 700 € et que vous déposez une 2035 SUR OPTION, les frais d'ARCOLIB et de votre expert-comptable peuvent venir **en réduction d'impôt pour 2/3 de leurs montants (max 915 € par an)** dès lors que votre adhésion a été réalisée dans les 5 mois du début d'activité, ou avant le 31 Mai.

ARCOLIB réalise également un Examen de Conformité Fiscale pour limiter votre risque de contrôle fiscal, en lien avec votre expert-comptable le cas échéant.

Plus d'infos sur www.fisca-pass.fr



4 – CHARGES DÉDUCTIBLES

Sans être exhaustifs :

- Frais de véhicule :

Déduction des frais réels : Amortissement du véhicule (seulement si vous en êtes personnellement propriétaire), assurance, carburant, entretien, réparations, intérêts d'emprunt... Au prorata de l'usage professionnel... Mais calcul de plus ou moins-values en cas de changement de véhicule.

OU

Déduction du forfait kilométrique (Si Véhicule de Tourisme, dont vous êtes personnellement propriétaire ou crédit-preneur) : application du barème de l'Administration au kilométrage professionnel parcouru avec le véhicule.

Kilométrage domicile-travail limité à 40 kilomètres si convenance personnelle (non limité à 40 kms pour les remplacements ponctuels).

- Frais de repas :

Repas pris seul : déductibles, pour la part supérieure à 5,35 € et inférieure à 20,70 € (pour 2024).

Exemple : repas de 10,00 € :

- Déductible : 10,00 – 5,35 = 4,65 € (TTC)

- Non déductible : 5,35 €

N.B. : Seuils revus chaque année

- Petit outillage :

Déduction immédiate en charges des matériels dont la valeur est inférieure à 500,00 € HT (600,00 € TTC) (sacoche, matériel professionnel).

Si valeur supérieure à 600,00 € TTC : Immobilisation avec déduction d'amortissements annuels (ordinateur ...).